

家庭·广瑞路

我的“额额亲娘”

| 孙晓晖 文 |

“额额亲娘”是我的奶奶。此称呼缘由她是个小脚，走起路来一额一额的，村里人给她起了个雅号“额额”，都叫她“额额阿婆”。于我而言，就是“额额亲娘”——无锡人称呼奶奶为“亲娘”。

二十世纪六十年代末，我们一家从无锡城下放到故乡前洲西塘大队务农。我似乎头一回感觉“额额亲娘”的存在，眼睛直勾勾盯住她那双一额一额的小脚。她疑虑地看着我们一家，不明白一直在城里干得好好的父亲，怎么突然带了老婆孩子一家人回乡下种田了。一个乡下的小脚女人怎么会明白时世的变异？

奶奶的那双小脚是个谜，大概除了我爷爷谁都没见过。即使洗脚她也关上房门，从不示人。记得我十多岁那年，忽然心血来潮想看看奶奶那双脚。我借口帮奶奶洗脚，她开始不肯，拗不过我的死缠，最后答应了，并说：“丫头啊，我是怕吓着你呐。”那天我帮奶奶把洗脚水端到她房里，关了门，我先帮她脱了鞋，她自己把那长长的裹脚布一层一层解开，当脚完全裸露时，天呐！我真的吓着了。那是双什么样的脚啊！乍一看那是连在小腿末端的两团肉疙瘩，足弓、脚掌全窝成了一团，除了大脚趾外其他四个脚趾像被折断了似的裹在了脚底。这景象把我的心刺痛了，我抱着奶奶哭了。奶奶拍着我的背，说了一句话，让我至今难忘：“丫头啊，吃那样的苦，就是想一世做个受人看重的女人啊。”

“额额亲娘”虽然走路一额一额，却对儿子和孙子孙女满满倾注着爱，在我们下放前的日子里，奶奶不顾车船劳顿，时常从乡下来城里看望我们，总是一根小扁担挑着许多自家地里产的吃食，山芋啦、芋头啦、玉米啦、甜瓜啦，还有一种叫“甜芦

粟”的绿色杆子，状如甘蔗，用牙将皮撕咬掉，里面实心杆子像甘蔗一样甜。每次奶奶来城里，那就是我们几个小孩的节日。在几个孙辈中她最喜欢我的姐姐，因为姐姐是她从小带大的，像她的孙女一般，我有些妒忌，好几回我偷看到她给姐姐盛的粥比我碗里稠了许多。在那粮食紧张的岁月，真的很计较呢。

我们城里的家在南门外伯渎港边，逢过节时，“额额亲娘”蹒跚着小脚乐颠颠往城里跑。她的挑子里，端阳有粽子，中秋有麦饼，冬至有团子，过年有年糕。这时我们兄弟姐妹都会在门口翘首以盼，每见到她的身影，我都会怜惜她那双小脚，希望那双被扭曲的小脚好生休养，然而，我的“额额亲娘”偏生要用那双双小脚作出惊心动魄的壮举啊！

按当时的政策姐姐是符合条件回老家而不用去苏北的，只是需要老家村里开个证明，证明前洲西塘是姐姐的祖籍地，且在老家有房可以安家。可是在那个乱哄哄的年代我们家也乱糟糟的，父亲在单位被关押审查，维护一家大小的担子都由妈妈一人承担，哥哥已经去了苏北，姐姐也报了名准备去苏北，妈妈也许觉得，去苏北有集体照顾也蛮好，顺其自然吧。因此姐姐回老家的事没有人过问。直到奶奶看见村里有的城里孩子回村里落户了，一问原因，问题在那一纸证明上。她急忙赶到大队部，哪知队长说：“你们怎么现在才想起来开证明？人家的回乡手续早办过了。”最后他还说了句让奶奶听了急断肠的话：“听说城里办回乡手续这两天要截止了，我证明可以开给你，也不知能不能赶得上。”奶奶拿了证明就往轮船码头赶，老天爷有意捉弄人，去无锡的末班轮船，半个小时前开走了。

怎么办？奶奶简直要崩溃了。

从前洲到城里50多里路，凭奶奶的一双小脚，走到城里谈何容易？可奶奶就是毅然出发了。五十多年过去了，今天已经没有几个人还记得那个春天的下午，在大运河的塘岸上，一个小脚老太太怀着一个伟大祖母对孙女的爱，从前洲抄小路、走田埂来到石塘湾，过了石塘湾就沿着大运河再继续往南，这时太阳快下山了，一抹如血的残阳里，一个小脚老太太在古老的运河塘岸上一步一步，不！一额一额，走走停停，到黄巷，到吴桥，过三里桥、莲蓉桥，经中山路、南长街，过清名桥，过伯渎桥，到我们家时已经是下半夜一点多钟了。敲门、开门，我们看到奶奶时都惊呆了。我记得那天奶奶满脸通红，大家你一句我一句问她：“你怎么这时候来呀？”“你是怎么来的呀？”她什么也不说，瘫坐在椅子上，用手指指自己的口袋说：“证明，证明！”问她：“什么证明呀？”奶奶答道：“晓敏（姐姐）的证明。”我从奶奶的贴身衣袋里掏出那一纸证明，姐姐一把抢过一看，一切都明白了。姐姐哭了，妈妈哭了，我和弟弟妹妹都哭了。

事后我们才知道，奶奶那天出发时怀里揣了喝剩下的半瓶白酒，再去小店买了一包糖（那种糖纸包的硬糖）带在身上，走累了就在塘岸边坐下喝一口酒，剥一粒糖含着。她就是这样走走停停，坚持步行到了无锡。

姐姐就因“额额亲娘”半夜跋涉送来的一纸证明回到了乡下，与老人家相依为命度过了虽艰辛却充满了慈爱的幸福时光。我问过姐姐，回乡务农的日子里最贴心的是什么？姐姐回答：“是亲娘，是亲娘那那双坚韧不拔的小脚！”

语丝·五里湖

人生如花，向阳而生

| 刘志福 文 |

朋友家的屋前屋后，一年四季种养着各种各样的花草树木：屋前榉树茂盛，屋后朴树挺拔；罗汉松果香幽幽，满天星迎风摇曳；重瓣百合花雪白纯洁，朱顶红娇羞吐蕊，孔雀般花开艳丽；小荷在荷缸里才露尖尖角，蜻蜓低飞过，巧妙停驻荷尖开心张望；“萨蔓莎”静静在角落成长，到了花开时节，却会毫不掩饰展示醉人的火星之恋；三角梅盛开了，一层层一朵朵，喜笑颜开粉嫩娇艳……

一分耕耘，一分收获。辛勤播种了，就种下了希望，才有可能拥有美好的结果。每一个人都有人生梦想，不管是远大的还是现实的。但是许多年过去才会发现，因为人生过程不同，因为成长努力差异，特别是有的人长期停留在只有想法，却没有脚踏实地的实践，这样就永远不会实现自己的人生梦想。从朋友家花草树木的种养中，每次都会有不同启发。朋友从选种、松土，把种子播下去的那天起，就种下了期待，种下了希望。清晨醒来，起床后的第一件事，就是先去看一下，种子是否爆芽了、抽枝了，是否需要浇水了，花骨朵儿是否有了……一棵棵、一株株、一叶叶、一丛丛，每天的期盼都如期而至，心情就十分愉悦。花草种养给予了人成长希望，给予了生命期待，这些都离不开每一天的付出和勤奋努力。

灵活运用方法，差异化应对变化，杜绝僵化教条死板，很多时候，细心呵护侍弄，是种养好花草树木的基本前提。然而，如果照顾过度了，也会适得其反。干长根，湿长叶，养花先养根，交人先交心。朋友介绍，随着5G技术的不断发展，网络上有好多

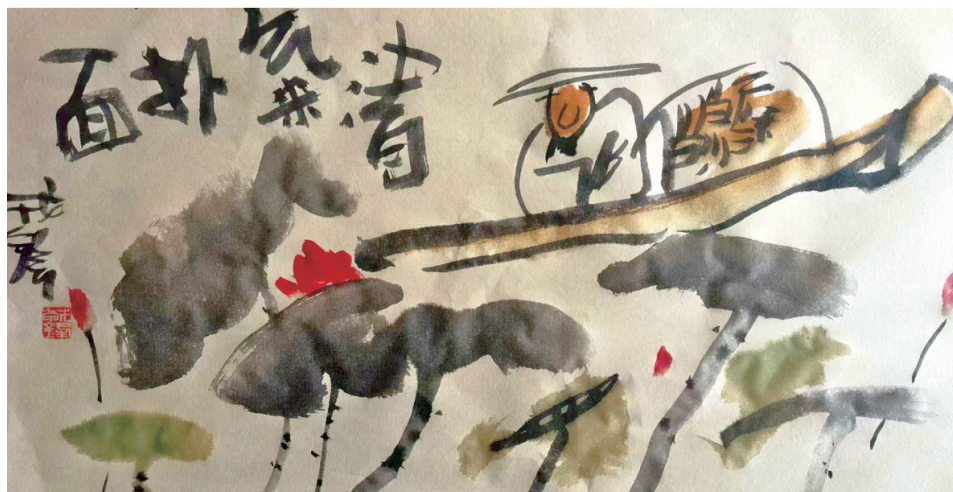
花草树木种养达人，会从各自的角度出发，经常发布各类心得和经验。但一味地、不加甄别地听这些种养指导意见，有时候效果并不好，甚至与期望相反。比如，南方和北方气候差异大，哪怕同样都在南方，也会因为在南方的不同地方，土壤性质，干湿种植环境差异等等因素，种养的结果会大相径庭。只有自己摸索规律，运用好对应的有效方法，才会种养顺利，事半功倍。

人生如花，我们要永远保持向阳而生。花草的成长，离不开土壤、雨水、阳光；离不开修剪、除虫、陪伴。每个人的成长，父母的陪伴千万不能缺位，学校的教育要讲究因材施教，良师益友赋能支撑健康成长。当步入了职场以后，规范的培训，严格有人情味的管理，“严管厚爱”会帮助职场生涯起好步、开好局，使得职场成长得心应手、顺风顺水。每一个人作为主体，要始终保持慎独敬畏，做好自己健康的第一责任人，应刚得体不过度，动静结合勿透支；要认真履职，就如静待花开的前提，是养花种草离不开认真的精神。要想到，每天的侍弄虽辛苦，也享受了过程的乐趣。大自然一直盛开着的花很少很少，在碰到挫折、不顺利的时候，只要想着，这就是一种潮起潮落的周期，千万不要失去希望，因为花开得美好，不可辜负，天地万物，希望最美！四季更替、天地轮回，坦然接受花开花落，也许这就是生命的意义。你要相信：再平凡的土壤，也会长出适合的植物，并且成长得很好。在花开的瞬间，你会从心里笑出声来。那等待花开收获的过程，虽然漫长，终究美好！

无锡动力电池再生技术有限公司 新增4.5万吨/年退役动力电池智能 拆解与梯次利用项目环境影响评价公示

无锡动力电池再生技术有限公司拟投资10632万元，租赁格林美（无锡）能源材料有限公司空置的厂房建设新增4.5万吨/年退役动力电池智能拆解与梯次利用项目。项目废气排放均达到相关标准；生活污水经预处理达标后接管硕放水处理厂；采取有效措施对危险废物进行全程管理控制，避免危险废物从其产生、综合利用、储存到外送处置单位整个过程中可能产生的二次污染；项目风险可防控。

该项目环境影响评价相关内容及联系方式详见环评互联网（<http://www.eiabbs.net/forum-91-1.html>）。



清气扑面

插画 戒锋