

地铁口秒取早餐 自提柜模式能否解决算法和骑手矛盾

一日之计在于晨。按照中国人的老话,要想身体健康,早餐一定要吃好。但对于大城市上班的工薪层来说,要想在工作日的早高峰期间吃上热乎还有营养的早餐,并不容易。

最近,情况发生了变化。在上海的多个地铁口,盒马设立了盒小马早餐自提柜,用户从地铁口出来,路过早餐柜,顺手将早餐袋拿走。据盒马介绍,整个系统手机下单10秒钟,取餐最快5秒钟。上班路上带走想要吃的早餐,不浪费时间,又能吃到自己想吃的,这样的操作背后是算法和调度系统发挥了作用。

用算法节约取餐时间

据盒马技术研发人员曹海涛介绍,通过运算分配,早餐加工工会知道,什么时间加工哪一份、什么早餐是最合适的,即“确保消费者拿到时是刚出炉不久”,这样加工者不用等顾客,顾客也无需为加工等候,大数据和算法决定了彼此的高效。

通过智能分析和运筹调度,经营人员会知道消费者喜欢什么,每天需要准备多少原料,避免不够和浪费;加工工会知道,什么时间加工哪一份,即确保消费者“到了就有,且刚出炉不久”,这样加

工者不用等顾客,顾客也无需为加工等候,大数据和算法决定了高效率、低成本。

“网订柜取智能系统研发出来还是比较轻松的。”曹海涛接受澎湃新闻采访时介绍,整个研发过程更像是在“搭积木”,在盒马,研发人员会做出一个个的智能模块,包括商品、导购、交易、履约、餐饮加工、店仓作业、自提配送等等,这套智能系统,相当于多个模块的拼接,达到最大程度的优化。再连接一体化作业终端和自助POS自提柜,一套智能系

统就做成了。

目前,盒小马有40多个品种的餐食服务,为了让取餐订餐更容易,技术团队还正在研发“刷脸取餐”功能。据盒马技术团队介绍,目前,智能自提系统的应用还不算广泛,但已逐渐兴起。随着盒小马数量的增加,一年内,预计可为1000万人次的上海民众提供快速、营养的早餐。盒马已经将这个系统的软硬件技术输出、普惠给行业,包括逸小兔、星巴克等等,用科技来推进上海早餐的智能化升级。

早餐柜模式能否解决算法和骑手矛盾

早餐柜解决了城市人的早餐问题。但近期围绕外卖骑手与外卖平台、算法之间的争议,也让曹海涛思考是否可以通过其他技术手段来解决这个困难。

“我们其实也在考虑这个问题,包括盒马鲜生好多送到小区,然后给你挂在门上,可能好多冰的东西就坏掉了,还有可能还会丢,参差不齐。但如果能做到一个类似早餐柜这样的站点,形成良性的闭环。小区、物业以及各方平台都能各取所需。形成大家都接受的闭环,那早餐柜这个模式是可以推广和考虑的。”曹海涛告诉澎湃新闻。

至于算法是否困住了骑手,如何看待算法与人之间的关系?曹海涛称,自己只能从一个技术的角度看这个问题。

“我会想写出的算法有两种,第一种算法是它能够解放人力,把一些非常简单的重复的一些事情交给让机器来做。第二种算法是能够帮到人,它可以帮你把这个事情做得更好,节省你的体力、脑力,各种时间,然后让你有时间去做更好的更有意义的事情。如果算法纯粹是追求高效,但对人产生不了价值,我觉得没有意义。”曹海涛说。

(澎湃新闻)

北洋海军旗规定远舰铁甲起吊出水 已发现上千件文物

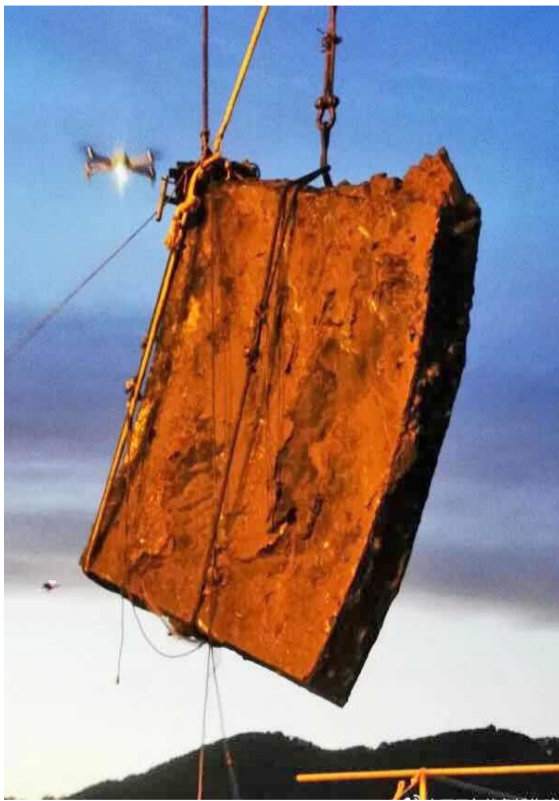
中国甲午战争博物馆19日通报称,9月17日,山东威海湾刘公岛定远舰遗址水下考古队在广州打捞局的协助下经过10多个小时的清淤、穿缆、起吊等环节,最终成功将一块定远舰铁甲起吊出水,从而有幸让世人再次目睹铁甲的真容。

经过测绘记录,铁甲于9月18日被安全送往刘公岛上,存放在专门修建的文保室脱盐池内进行保护处理。据《中国驻德大臣李与德国且丁伯爵度之伏尔铿厂两总办订定远舰合同》记载:定远舰铁甲为康邦铁甲,即钢面熟铁甲的复合装甲。铁甲为一整块,长2.86米、宽2.60米、厚0.33米,重约18吨,是定远铁甲舰身份的关键证据,也是本年度定远舰遗址水下考古调查工作的重要收获。

威海卫是中日甲午战争的终战之地,为探明威海湾内北洋沉舰的保

存情况,经国家文物局批准,受山东省文化和旅游厅委托,自2017年开始,由国家文物局水下文化遗产保护中心牵头,联合山东省水下考古研究中心、中国甲午战争博物院和威海市博物馆组成联合考古队,调集国内水下考古、物探人员开启了威海湾水下考古调查工作,并于2018年夏在刘公岛东村外发现一处沉舰遗址。2019年夏,对沉舰遗址进行了第一期专项调查,确认为原主炮台位置,首次发现了一块铁甲,确定为清北洋海军旗规定远舰的防护装甲。为进一步核实定远舰整体保存状况,2020年8月-9月再次开展定远舰遗址第二期调查工作,目前已经陆续出水包括定远舰铁甲在内的文物上千件,以小口径弹药为主,并基本摸清了舰体残骸的整体情况。

“126年前的9月17日,清末中日黄海海战爆



发,北洋海军旗规定远舰不仅凭借其超强的铁甲防护能力,面对日舰围攻,屹立不退。而在海战纪念日刚过,定远舰铁甲出水,成为甲午战争实物证据,这是教育警醒国人的最好教材。”定远舰水下考古调查项目领队周春水说。

定远舰铁甲是目前国内出水唯一一块北洋海军铁甲舰装备的防护

装甲。铁甲的发现,不仅提供百年前甲午战争实物证据,成为教育警醒国人的最好教材,也对北洋海军、近代海军舰船发展史等研究具有重要意义。后期,中国甲午海战博物院将与国内文保机构密切联系和合作,采取有效措施对铁甲等出水文物进行保护处理,并适时安排公众参观。

(北青、新华)

中秋国庆同一天 21世纪仅有4次

中秋节和国庆节将至,巧合的是,两节同时出现在10月1日这一天。天文专家表示,就21世纪而言,这种“巧合”仅会出现4次,比较罕见。

中秋节每年固定在农历的八月十五,但它在阳历中的日期却非常不固定,而导致这种变化的原因是“闰月”。

天文教育专家、天津市天文学会理事赵之珩解释说,我国目前同时使用公历(阳历)和夏历(农历)两种历法。在阳历中,地球绕太阳公转一周为1个回归年,平年365天,闰年366天。农历是一种阴阳合历,既考虑到与太阳直接相关的阳历回归年,又考虑到与月亮位相变化的朔望月。1个朔望月平均为29.5306天,积12个朔望月为354天或355天,与回归年相差11天左右,3年累计超过1个月。

为了解决两者之间的矛盾,古人采用“置闰”的方法,即在有的农历年份安排13个月,有两个一样的月份。

庚子鼠年为闰年,增加了一个“闰四月”。受“闰四月”影响,自此以后,庚子鼠年内的农历节日,如中秋节等,在阳历中的对应日期相较于去年来说,都将向后推迟18天。

己亥猪年的中秋节对应的阳历日期是2019年9月13日,因此,庚子鼠年的中秋节对应的阳历日期自然就落到2020年10月1日。

赵之珩说,中秋节和国庆节同时出现在10月1日这一天,在21世纪仅4次,上一次是2001年,另外两次将是2031年和2077年。

(新华社)

