

# 全国领先！退役军人优待证数字化亮证

本报讯（晚报记者 黄孝萍/文、摄）无锡市退役军人优待证可以数字化亮证啦！昨天，锡城不少退役军人纷纷尝鲜，在网上开通电子证照并开始使用。据了解，江苏省内所有退役军人及其他优抚对象持证人都可以申领该电子优待证，可享受锡城150余项社会化优待举措和上千商家提供的优惠。

昨天，退役军人江新杰带着刚刚申领的电子优待证来到鼋头渚，顺利进入了检票口。“真的已经可以用

了！”江新杰表示，27日看到可以申领电子证，就特别开心。“原来外出游玩的时候要特意带着证件，还担心中途遗失”，江新杰表示，现在只要手机在手，就能快速进入景区。除了景区，无锡公交、地铁等针对退役军人免费的公共交通，都已可以使用电子证。在湖滨商业街看到，有商家还推出了针对现役军人免费、退役军人或其他持电子优待证的人员半价的优惠政策。

据介绍，这张电子优待证与江苏

省退役军人事务厅退役军人信息库对接，实现在线申领，同时设有人脸识别和居民身份证双重认证、运用时间戳等方式，实现身份认证与二维码“证码合一”，强化了安全性与防伪性。相关人员在灵锡App上申请成功电子优待证后，可实现免费乘车、免费游园功能。

相关人员进入无锡市相关景区、乘坐公交和地铁时，只需出示电子证照，相关工作人员进行人照对比后即可放行。另外，无锡正对现有的地铁系统进行改造，估计在五月底就可实

现使用灵锡App扫码免费乘坐地铁功能。据介绍，目前无锡打造了退役军人优待商圈功能，相关人员在手机上通过优待一张图，可查找到涉及医疗、餐饮、金融、通信等全方位的优抚优待，做到一屏聚合、一键尽享。

据悉，无锡目前约有持证退役军人16万人，本次电子证的推出极大方便了这一群体。该举措也让无锡成为全国首个面向全省优待证持证人员提供电子优待证申领服务的地区，是数字化便民的又一新措施。

## 党媒+慈善基金 无锡报业乐龄暖心餐来啦

本报讯“我婆婆今年100岁了，平时行动不是很方便，这种送餐活动很贴心，饭菜也不错。”4月28日上午11时，家住锡山区东港镇金港社区新湖南苑的蒋女士打开乐龄暖心餐，与婆婆一同品尝。无锡市首个由主流党媒运营，社会慈善基金全程支持的老年人助餐项目无锡报业乐龄暖心餐正式在锡山区东港镇落地，100余位老年人免费品尝到了精心制作的“暖心餐”。

时下，许多老年人由于身体原因、经济条件或其他因素，无法享受到均衡、健康的饮食。因此，荣广亮慈善基金携手无锡日报报业集团、耘

林集团共同发起“舌尖上的幸福”——无锡报业乐龄暖心餐公益活动，以持续关爱为导向，将100万元善款用于针对性以及普惠性支持社区高龄、独居、失能、空巢、残障老人等用餐服务，解决他们“做饭难”“吃饭难”的问题，让长者在家中和社区就可以享受到膳食、精神慰藉、社交支持等专业服务。

“社区里有些爷爷奶奶腿脚不方便，或是家里离不开人照顾，志愿者或工作人员准时送餐上门。”荣广亮慈善基金相关工作人员介绍，目前乐龄助老午餐的供应时间是每周一到周五，首日菜色包括精心烹饪的金陵

盐水鸭、陈皮鼓酱河鲜、小炒黑猪肉、香干马兰头、温火靛汤，菜单还会根据时令做相应变化，因时而食，让老人吃得放心，吃得健康。

“长者口福”事关晚年幸福。目前，东港镇有60周岁以上老年人2.66万人，占总人口的35%。许多老年人独自居住，做饭不便，他们在就餐方面存在较大刚性需求。“2022年，东港镇在镇日间照料中心内设立了首个助餐中心，一直以来，东港镇都把做好老年人助餐这件关键小事，作为推动高质量养老服务的一件大事持续推进。”东港镇人民政府副镇长张杨说。东港镇积极探索“助餐+

物业+医疗+养老”模式，努力打造“十五分钟养老圈”，这次携手各方开展公益送餐就是一次很好的尝试，让老年人更有获得感、幸福感和安全感，现场老人都很满意。

在荣广亮慈善基金、耘林集团的支持下，无锡报业乐龄暖心餐公益活动将围绕广大老年群体，根据时令和季节提供针对性的专业服务，整合各类资源，进行普惠性支持社区老人用餐，吸引社区长者走出家门，参加公益服务，增进彼此交流，营造友善安老的社会环境。为行动不便或需要特殊关照的老人提供上门服务，确保他们得到全方位的关怀和支持。（王冠）

## 苏南地区国产首例 市人民医院成功开展二尖瓣钳夹手术

近日，南京医科大学附属无锡人民医院心血管内科团队成功为患者实施苏南地区国产装置首例二尖瓣钳夹术。

67岁的张女士（化名），1年来反复出现活动后胸闷、气促、心悸，生活质量和活动能力严重下降，术前超声心动图显示：二尖瓣重度反流。

考虑到张女士对传统的开

胸手术顾虑较多，且心功能较差，心血管内科王如兴主任团队对病情多次研究评估，并与患者充分沟通后，决定采用经导管二尖瓣钳夹术。

术前，心血管内科、心功能科、心血管外科、重症医学科、麻醉科和手术室团队进行反复地模拟训练，制定各种应急预案。

术中，在南京市第一人民

医院张俊杰教授的指导下，王如兴主任团队默契配合，为患者完成二尖瓣夹定位、捞取和夹闭瓣叶，整个过程一气呵成。术后二尖瓣反流消失，心内操作时间仅30分钟。

术后拔除气管插管，在心脏重症监护室观察1天后就转入普通病房，术后第2天就可以正常下床活动了。（张怡）



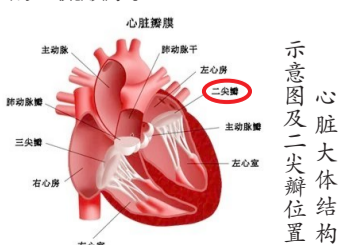
二尖瓣钳夹术中

### 认识你的心脏

心脏是人体的重要脏器，主要由心肌构成，内部有左、右心房和左、右心室四个腔。

左、右心房之间和左、右心室之间互不相通，心房与心室之间有瓣膜连接，这些瓣膜使血液只能由心房流入心室，不能逆流，从而保证了血液按照单方向流动。

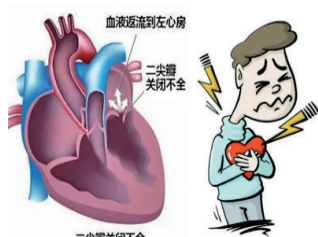
其中左心房和左心室之间的瓣膜名为二尖瓣，它的正常工作保证了左心房和左心室之间的血流顺序。



示意图及二尖瓣位置

### “关不上”的二尖瓣

二尖瓣关闭不全，是一种常见的瓣膜疾患。这种病变会导致心排量减少，使患者出现乏力、心悸、胸痛、劳力性呼吸困难等症状，如不及时治疗，会导致心力衰竭、甚至猝死。



二尖瓣关闭不全示意图

### 轻轻一“夹” 修复“心门”

经导管二尖瓣钳夹术是一种新型微创二尖瓣修补方式。在三维超声引导下，使用一个特制的二尖瓣夹合器，通过人体血管到达心脏，钳夹二尖瓣两个叶的中部，使二尖瓣在收缩期由大的单孔变成小的双孔，来达到减少二尖瓣反流的目的。

微创技术在心脏病尤其是心脏瓣膜病方面有明显治疗优势，手术具有适应证广、创伤小、时间短、安全性高的优点，患者恢复较快，提升生活质量。

### 认识心血管内科

南京医科大学附属无锡人民医院心血管内科是江苏省医学重点学科建设单位，江苏省首批临床重点专科，南京医科大学重点学科、博士研究生培养点、博士后流动站，国家卫健委首批介入准入资格学科，中国医师协会介入培训基地，无锡市“太湖人才计划”顶尖医学专家团队，无锡市心血管病临床医学中心。科室现有起搏电生理、冠心病、普通心脏病和心脏重症监护病区四个病区，拥有独立的心功能科和独立的心血管病实验室。

近年来，科室获国家和省市级科研课题资助30余项，包括国家自然科学基金课题资助项目14项，获省、市科技进步奖及医学新技术引进奖30项。近5年来，在SCI及中华系列杂志发表论文100余篇。

经导管二尖瓣钳夹术的开展对医院结构性心脏病治疗具有里程碑意义。心血管内科坚持开展多学科协作、不断推动技术创新，在心脏瓣膜微创介入治疗领域取得新突破，为患者提供更安全、有效、微创的治疗方法。