

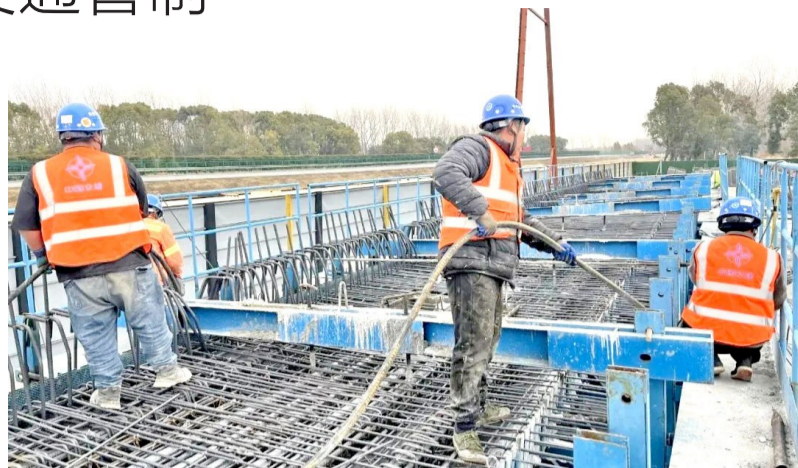
沪武高速扩建工程按下“快进键”

部分路段实施交通管制

本报讯(晚报记者 蔡佳)作为“四路共建”项目之一,备受关注的沪武高速扩建工程又有新进展。昨从无锡市交通运输局获悉,沪武高速扩建工程无锡段正在如火如荼地进行中,南半幅路基填筑、立柱盖梁、梁板架设施工按下“快进键”。

走进沪武高速扩建工程无锡段的施工现场,映入眼帘的是一片繁忙而有序的景象,工人们在机器的轰鸣声中忙碌着。南半幅路基填筑正在紧张进行,挖掘机、装载机往来穿梭,将土方填入路基,夯实基础。立柱盖梁和梁板架设施工也在同步推进,工人们在高空作业平台上焊接安装,一根根立柱拔地而起,一片片梁板稳稳地架设在立柱之上。

市交通工程建设指挥部办公室相关负责人介绍,沪武高速是国家高速公路网规划的沪蓉高速的并线之一,起自上海,经南京至武汉,是江苏省



内由北往南方向过江后车辆分流的第一条东西向高速“主动脉”。此轮扩建的为太仓至常州段,全长134.87公里,其中无锡段路线长度约34公里,跨越江阴、惠山两地。目前,锡澄运河大桥南半幅全部拆除,上跨徐霞

客大道的首座钢结构桥梁安装已完成。计划今年完成南半幅桥梁建设,北半幅开展软基处理和路基填筑,同步开展桥梁施工。

为保障项目顺利推进,部分施工路段实施交通管制。据介绍,因沪武

高速改扩建施工需要,无锡S443 K7+100—K8+000西桥西环路—沪武高速路口段交通双向中断,过往车辆及行人可从花园路、新郁西路、振新路、陶新中路、马嘶西路等道路绕行,预计施工日期从2025年3月1日至2026年6月30日。因沪武高速公路太仓至常州段扩建工程施工需要,需对陆凤西路往西200米处沪武高速下穿涵洞进行封闭施工,封闭时间为2025年2月18日至2025年3月30日。在施工期间,封闭路段采取禁止一切机动车、非机动车及行人通行的交通管制措施。

沪武高速扩建工程无锡段将由原四车道变八车道,设计时速为120公里。升级后的沪武高速将成为一条有着超大通行能力的高速公路,届时将更好地服务沿线百姓出行,加快过境车辆通过的速度,加强长三角城市群互联互通。

向“天空”要发展——老厂房上演“空间折叠”

在金桂路与胡埭路交叉口东南侧,一片拥有20年历史的老厂区正经历着重大改造。近日,随着高端精密电子研发设计及产业化项目(湖滨工业园)3号厂房精准封顶,这片区域即将迎来蝶变新生。该项目不仅成功入选江苏省2023年度省级城市更新试点,更将成为无锡“工业上楼”发展模式新的典范。

改造旧厂区 迎接新机遇

来到项目施工现场,宏伟的建筑已初见雏形。项目占地面积约38亩,总建筑面积约14万平方米,建筑容积率高达4.0。与以往低矮、混杂的厂房不同,此次改造后的工业厂房高达8层,配套楼更是达到了20层,实现了空间的高效利用。从项目效果图上可以看到,建筑立面材料主要采用玻璃和铝板,园区形象统一大气。两栋厂房与配套楼之间由架空连廊连接,塑造出“数字科技”与“工业智慧”相结合的建筑形象。在首层中轴及空中连廊部分,还设计了绿化景观,将为园区企业提供舒适的绿色公共空间。

“这一转变不仅提升了土地效能,也为入园企业提供了更加优质的软硬件支撑。”蠡园经济开发区建设局局长蒋晓峰介绍,原工业厂区已有20年左右的历史,容纳了9—10家低端企业,年税收不足300万元。在城市更新的背景下,蠡园开发区决定对这片园区进行改造升级,打造符合开发区集成电路产业定位的高端“工业上楼”项目。

蒋晓峰透露,当前,已有8家

集成电路、芯片制造类企业有意向入驻,其中大部分是原来在开发区入驻的企业,经过孵化后需要更大的载体来扩大生产。据初步估算,未来5—10年,待项目满负荷运转后,税收将实现2亿元左右的增长。

量身定制 满足企业期盼

无锡新储材料科技有限公司是意向入驻的企业之一,总经理李惠磊对这次“工业上楼”项目期盼已久。“半导体元器件企业对于生产环境有着特殊的要求,随着产能提升,我们急需找一个新‘窝’。”李惠磊介绍,企业对厂房层高、承重都有要求,还有很多吨位较大的设备仪器要运输,想到外面找一个现成的场地要“碰运气”,成本很高。

此次蠡园开发区在打造“工业上楼”项目时,根据企业的个性化需求进行了“量身定制”。“这对于我们来说是一个难得的机遇。”李



惠磊说,“计划2027年左右搬迁到新厂房,后期将把生产制造放到这里,预计投产后产值将达到亿级规模。”

蒋晓峰告诉记者,此次改造并非简单地将厂房进行空间叠加,而是通过升级改造产业载体,为企业和人才提供多元化优质配套。项目在规划设计中,置入了便利店、食堂、职工活动室、职工宿舍等多种功能,以提高员工满意度和幸福感、增强园区内企业的竞争力。

新闻背景——

“工业上楼”有了设计指南

“随着城市化进程的加快,城市空间和产业升级之间的矛盾日益凸显。传统工业园区的建设升级需要挖掘存量用地潜能、提升土地效能,结合产业生产研发需求进行空间设计,提高空间利用效率,探索一条新的良性循环、可持续发展之路。”市住建部门相关负责人介绍,2024年底,市住房城乡建设局出台了《无锡市“工业上楼”设计指南(试行)》,为“工业上楼”项目的规范化、标准化建设提供保障。

《指南》全方位、多角度制定了园区建设要求,针对建筑的平面、层高、柱网、荷载、垂直运输、交通物流到绿色建筑、海绵城市、建筑产业化与BIM技术应用等内容,建立了分类的设计指标体系,将建设要求分为控制性指标与鼓励性指标,既能保障“工业上楼”建筑的基本建设标准,还可引导园区进行更高标准的建设,实现“工业上楼”高端化、智能化、绿色化。

“当前,现代产业对于工业项目内配套设施建设及设施功能提出了更高的要求。”市住建部门相关负责人介绍,《指南》对园区的共享仓储、共享叉车、配套宿舍、公共服务设施、停车与公共交通体系等方面均作出具体要求,促进产业配套设施体系的建设,助力建设适应各特色产业群重点企业使用需求的“工业上楼”园区,为特色产业群制定高质量的产业空间。(陈钰洁)